



**Assurance collective**  
**Mon programme selon mon profil**

Personnel enseignant (SGPUM, AMCEM et assimilé)

# Modulo

C'est avec plaisir que nous vous présentons Modulo, un programme d'assurance collective modulaire dans lequel vous décidez de votre protection en fonction de vos besoins.

Élaboré par votre comité d'assurance collective et les Ressources humaines, Modulo est un programme compétitif et avantageux qui s'appuie sur les meilleures pratiques en assurance collective.



## MES CHOIX !

Avec Modulo, trois options vous sont offertes pour la couverture de vos soins médicaux et deux options sont proposées pour la couverture des soins dentaires.

Prenez connaissance du Tableau résumé des protections, des Profils d'utilisateurs et du Simulateur électronique pour évaluer différents scénarios afin de déterminer vos choix selon vos besoins.

Des protections d'assurance salaire et d'assurance vie sont aussi incluses dans votre programme et aucun choix n'a à être effectué pour ces couvertures.

# ULO

## ASSURER UN MEILLEUR CONTRÔLE DES COÛTS

Notre objectif est simple : assurer à long terme la santé financière du programme afin d'offrir des protections de qualité tout en maintenant les coûts à un juste niveau.

Les options proposées par Modulo se distinguent notamment par leur contenu et les coûts qui s'y rattachent.

En faisant des choix en lien avec vos besoins, vous participez aussi à contenir l'évolution des coûts de votre programme.

## MODIFIER MES CHOIX DURANT MA CARRIÈRE

Tout comme vos besoins, votre couverture peut changer tout au long de votre carrière à l'UdeM. C'est pourquoi vous pourrez modifier vos choix tous les deux ans lors d'une période prévue à cet effet. Vous pourrez également modifier votre protection lorsqu'un événement de vie entraîne un changement à votre situation personnelle (ex. mariage, naissance ou adoption d'un premier enfant, divorce, perte d'emploi de votre conjoint). Pour plus de détails, consultez votre brochure.

L'année de référence du programme est du 1<sup>er</sup> juin au 31 mai. Vos franchises et la majorité des frais admissibles sont donc établis sur cette période.

## LA SUBSTITUTION OBLIGATOIRE PAR UN MÉDICAMENT GÉNÉRIQUE: UN CHOIX AVANTAGEUX!

Équivalent, aussi efficace et généralement moins coûteux que le médicament de marque, le médicament générique est un choix responsable et profitable. En optant pour la substitution obligatoire par un médicament générique, nous aidons à maintenir une protection d'assurance abordable.

Notez que si, pour des raisons médicales, vous ne pouvez pas prendre la version générique d'un médicament, vous êtes admissible au remboursement du médicament de marque. Vous devrez soumettre une demande de remboursement de médicament de marque remplie par votre médecin traitant.

Pour plus d'information sur le médicament générique, consultez les sites Web suivants : [choisirlesgeneriques.ca](http://choisirlesgeneriques.ca) et [Santé Canada](http://Santé Canada).



## SOINS MÉDICAUX

### OPTION 1

### OPTION 2

### OPTION 3

	OPTION 1	OPTION 2	OPTION 3
<b>MÉDICAMENTS</b> (nécessitant une ordonnance)			
Débours annuel maximal (note 1)	785 \$	665 \$	545 \$
Remboursement	70 %	80 %	90 %
Substitution par un médicament générique (note 2)	Oui (obligatoire)	Oui (obligatoire)	Oui (obligatoire)
Carte médicament	Paiement direct	Paiement direct	Paiement direct
<b>HOSPITALISATION</b>			
Remboursement	100 %	100 %	100 %
Chambre d'hôpital	Semi-privée	Semi-privée	Privée
<b>PROFESSIONNELS DE LA SANTÉ</b>			
<b>Physiothérapeute, technicien en réadaptation physique, thérapeute du sport et kinésologue</b>			
Remboursement	70 %	80 %	90 %
Frais annuels admissibles	500 \$	1 000 \$	1 250 \$
<b>Psychologue, psychothérapeute, psychoéducateur et travailleur social</b>			
Remboursement	70 %	80 %	90 %
Frais annuels admissibles	500 \$	1 000 \$	1 250 \$
<b>Acupuncteur, audiologiste, chiropraticien, diététiste, ergothérapeute, naturopathe, orthopédocogogue, orthophoniste, ostéopathe, podiatre et podologue</b>			
Remboursement	70 %	80 %	90 %
Frais annuels admissibles	Max. combiné pour tous ces spécialistes de 300 \$	Max. combiné pour tous ces spécialistes de 500 \$	Max. combiné pour tous ces spécialistes de 750 \$
<b>AUTRES FRAIS ADMISSIBLES</b>			
Remboursement	70 %	80 %	90 %
Soins infirmiers privés	10 000 \$ par période d'invalidité	10 000 \$ par période d'invalidité	10 000 \$ par période d'invalidité
Produits antitabagiques	Même protection que le régime public	Même protection que le régime public	Même protection que le régime public
Vaccins	500 \$ par an	750 \$ par an	1 000 \$ par an
Injections sclérosantes	500 \$ par an	500 \$ par an	500 \$ par an
Examens de laboratoire	Couverts	Couverts	Couverts
Appareils auditifs	600 \$ par 3 années	600 \$ par 3 années	600 \$ par 3 années
Orthèses podiatriques, chaussures orthopédiques sur mesure	Max. combiné de 200 \$ par an	Max. combiné de 400 \$ par an	Max. combiné de 500 \$ par an
<b>SOINS DE LA VUE</b> (examens, lunettes, lentilles et correction au laser)			
Remboursement	n.a.	80 %	90 %
Frais annuels admissibles	n.a.	200 \$ par 24 mois (12 mois pour les enfants de moins de 21 ans)	300 \$ par 24 mois (12 mois pour les enfants de moins de 21 ans)
<b>ASSURANCE VOYAGE</b>			
Remboursement	100 %	100 %	100 %
Maximum par événement en cas d'urgence	1 000 000 \$	1 000 000 \$	1 000 000 \$
Maximum en cas d'annulation ou d'interruption de voyage	3 000 \$ par sinistre	3 000 \$ par sinistre	3 000 \$ par sinistre
Assistance voyage	Incluse	Incluse	Incluse

Les maximums sont basés sur des frais admissibles, par assuré et par année de référence (1<sup>er</sup> juin au 31 mai). La tarification des primes varie selon l'option choisie. Référez-vous à la grille de tarification sur [monportail.umontreal.ca](http://monportail.umontreal.ca) pour plus de détails.

Note 1 : le déboursé annuel maximal est applicable pour les médicaments de l'adhérent et ses enfants à charge (combiné), et son conjoint (séparément). Une fois le débours maximal atteint, l'assureur assume la totalité des frais admissibles.

Note 2 : substitution par un médicament générique obligatoire à moins de contre-indication médicale.







## SOINS DENTAIRES

### OPTION 1

### OPTION 2

Franchise annuelle	25 \$ par adhérent avec un maximum de 50 \$ par famille	25 \$ par adhérent avec un maximum de 50 \$ par famille
<b>SOINS DE BASE ET MAJEURS</b>		
Diagnostic et prévention	100 %	100 %
Soins de base - restauration mineure (obturations), chirurgie buccale, endodontie et parodontie	80 %	90 %
Soins majeurs - prothèses (mise en bouche), couronnes et ponts	50 %	50 %
Remboursement maximum	1 500 \$ par an	2 500 \$ par an
Travaux sur les dents non naturelles	couverts	couverts
Fréquence des examens de rappel	9 mois	6 mois
Guide des tarifs dentaires	Actuel - Guide des généralistes	Actuel - Guide des généralistes
Cessation de la protection	Retraite	Retraite
<b>ORTHODONTIE (ENFANTS À CHARGE SEULEMENT)</b>		
Remboursement	n.a.	50 %
Maximum	n.a.	2 500 \$ viager par enfant

Les remboursements maximums sont par assuré et par année de référence (1<sup>er</sup> juin au 31 mai). La tarification des primes varie selon l'option choisie. Référez-vous à la grille de tarification sur [monportail.umontreal.ca](http://monportail.umontreal.ca) pour plus de détails.



## ASSURANCE SALAIRE

### COURT TERME

### LONG TERME

Prestations	Payables par l'Université	Payables par l'assureur
Protection (note 1)	100 % du salaire régulier durant les 26 premières semaines	75 % du salaire régulier à partir de la 27 <sup>e</sup> semaine
Coût	Entièrement assumé par l'Université	Entièrement assumé par l'Université

Note 1 : Des conditions s'appliquent lorsque l'absence excède 24 mois.



## ASSURANCE VIE

Protection	Égale à trois fois et demie votre salaire annuel régulier (arrondi au 1 000 \$ supérieur); Réduction graduelle à partir de 66 ans; Une preuve d'assurabilité est exigée lorsque l'assurance excède 600 000 \$; Couverture maximale : 1 000 000 \$.
Prime	À parts égales entre vous et l'Université

# LES PROFILS SUIVANTS ILLUSTRONT COMMENT VOUS POUVEZ ADAPTER MODULO À VOS BESOINS



## MYRIAM

Myriam vient tout juste de faire son entrée sur le marché du travail. Très sportive, elle jouit d'une excellente santé. Toutefois, des problèmes musculaires récurrents l'obligent à consulter un professionnel de la santé plusieurs fois par année. Ses demandes de remboursement en soins médicaux et dentaires sont toutefois très limitées. Myriam porte des lentilles depuis l'adolescence.

### SES CHOIX :

Myriam choisit l'option 2 pour les soins médicaux et l'option 1 pour les soins dentaires. Myriam pourra bénéficier du remboursement de ses frais pour les professionnels de la santé et pour les soins de la vue.



## JULIE

Julie, sa conjointe et sa fille sont toutes en bonne santé. Sa famille est présentement couverte par le programme offert par l'employeur de sa conjointe. Toutefois, la protection de soins dentaires offerte dans leur programme actuel est très limitée.

### SES CHOIX :

Julie et sa conjointe choisissent de demeurer couvertes par le régime de soins médicaux de sa conjointe et renonce à la protection offerte par Modulo. Cependant, comme l'option 1 de Modulo pour les soins dentaires procure une meilleure protection pour elle-même et sa famille, elle y adhère, ainsi que sa conjointe et ses enfants.



## PHILIPPE

Philippe est présentement couvert par le programme offert par l'employeur de sa conjointe tout comme ses deux jeunes garçons. L'état de santé de Philippe l'amène à devoir consommer régulièrement un médicament relativement coûteux. Sa conjointe reçoit des traitements d'un chiropraticien et porte des lunettes tout comme ses deux enfants. Lors d'un dernier examen chez le dentiste, Philippe a été informé qu'il serait préférable qu'un de ses garçons reçoive un traitement d'orthodontie.

### SES CHOIX :

Philippe et sa conjointe ont examiné leur couverture actuelle et ses coûts. Ils ont aussi utilisé le simulateur électronique en y indiquant leurs dépenses médicales et dentaires prévues. L'option 3 pour les soins médicaux et l'option 2 pour les soins dentaires de Modulo leur offrent la couverture la plus étendue, au meilleur coût.



## CARLA

Carla a récemment été informée qu'elle devra consommer de façon régulière plusieurs médicaments très coûteux. Elle visite très rarement des professionnels de la santé et ne porte pas de lunettes. Ses visites chez le dentiste se limitent à un nettoyage et un examen préventif.

### SES CHOIX :

Carla choisit l'option 1 pour ses protections de soins médicaux et de soins dentaires. En utilisant le simulateur électronique, Carla a été étonnée de s'apercevoir qu'il est plus avantageux pour elle de choisir l'option 1 en soins médicaux. Bien que le remboursement de ses médicaments soit moins élevé que dans les options 2 et 3, les cotisations moins élevées de l'option 1 en font tout de même un choix avantageux.



## PIERRE

Pierre, sa conjointe et ses deux enfants sont tous en bonne santé. Ils ont quelques demandes de remboursement pour des soins médicaux et dentaires, mais rien qui justifie une protection très étendue. Puisque l'employeur de sa conjointe n'offre pas de régime d'assurance collective, Pierre utilisera Modulo pour couvrir toute sa famille.

### SES CHOIX :

Pierre estime que les options 1 en soins médicaux et dentaires offrent une protection suffisante en fonction des besoins actuels de sa famille, au coût le plus avantageux possible. Si ses besoins changent, il pourra augmenter sa protection lors de la prochaine réadhésion.



## EDUARDO

Eduardo prend de nombreux médicaments, visite à tous les deux mois un ostéopathe et consulte une psychologue assez fréquemment. Sa vision s'est légèrement détériorée et son optométriste prévoit qu'il devra porter des lunettes ou des lentilles sous peu. Des problèmes de santé dentaire récurrents l'amènent à recevoir des soins mineurs plusieurs fois par année.

### SES CHOIX :

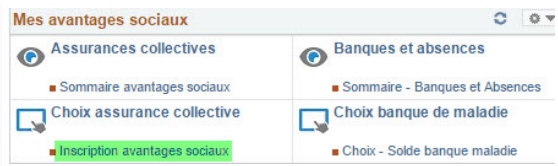
Eduardo choisit l'option 3 pour les soins médicaux et l'option 2 pour les soins dentaires. Ces options offertes par Modulo assureront qu'Eduardo soit bien protégé pour les soins que nécessite son état de santé.

# POUR EFFECTUER VOS CHOIX D'OPTIONS

Rendez-vous dans votre Libre-service Synchro [www.synchro.umontreal.ca](http://www.synchro.umontreal.ca)  
Si vous êtes à l'extérieur du campus, vous devrez d'abord établir une connexion VPN.  
Pour plus d'info : [www.ti.umontreal.ca/reseau/vpn.html](http://www.ti.umontreal.ca/reseau/vpn.html)

Les montants inscrits dans les étapes suivantes sont à titre indicatif seulement.  
Référez-vous à la grille de tarification sur [monportail.umontreal.ca](http://monportail.umontreal.ca) pour plus de détails.

## ÉTAPE 1 : Lancer l'application Inscription avantages sociaux



## ÉTAPE 2 : Cliquer sur Sélectionner

Pour commencer votre inscription, cliquez sur le bouton **Sélectionner**.

Événement avantages inscription ouverte					
Description événement		Date événement	Statut événement	Titre emploi	
Inscription ouverte		01/06/2016	Ouvert	Professeur agrégé	<b>Sélectionner</b>

## ÉTAPE 3 : Cliquer sur *Modifier* pour choisir votre Option de couverture pour les soins médicaux

Sommaire inscriptions		
<b>Soins médicaux</b>	Votre prime	<b>Modifier</b>
Actuel: ASSURANCE MALADIE - GR. 96776:Famille		
Nouveau:OPTION 2 - Médicaux GR. 39876:Famille	68,91	
<b>Soins dentaires</b>	Votre prime	<b>Modifier</b>
Actuel: ASSURANCE DENTAIRE - GR. 96776:Famille		
Nouveau:OPTION 1 - Dentaires GR. 39876:Famille	26,74	

## ÉTAPE 4 : Sélectionner l'option choisie et vos personnes à charge. Au besoin, vous pouvez ajouter de nouvelles personnes en cliquant sur *Ajouter/consulter pers. à ch.* Une fois cette étape terminée, cliquer sur *Continuer*.

Sélectionnez une des options suivantes :

<input checked="" type="radio"/>	OPTION 1 - Médicaux GR. 39876	
		<b>Coûts</b>
	Employé seulement	\$23,59
	Employé et enfant(s)	\$28,12
	Famille	\$53,27
<input checked="" type="radio"/>	OPTION 2 - Médicaux GR. 39876	
		<b>Coûts</b>
	Employé seulement	\$30,51
	Employé et enfant(s)	\$36,38
	Famille	\$68,91
<input checked="" type="radio"/>	OPTION 3 - Médicaux GR. 39876	
		<b>Coûts</b>
	Employé seulement	\$42,05
	Employé et enfant(s)	\$50,15
	Famille	\$94,97
<input checked="" type="radio"/>	Renonciation. (Vous devez fournir une preuve de vos autres garanties.)	

Personnes à charge		
Inscription	Nom	Lien
<input checked="" type="checkbox"/>	Ashley Villeneuve	Enfant
<input checked="" type="checkbox"/>	Mathias Villeneuve	Conjoint

**Ajouter/consulter pers. à ch.**

Cliquez sur le bouton **Continuer** pour confirmer l'option choisie et vos personnes à charge.

Cliquez sur le bouton **Annuler** pour retourner au sommaire.

**Continuer** **Annuler**

# MOU LO

## ÉTAPE 5 : Cliquer sur *Modifier* pour choisir votre Option de couverture pour les soins dentaires

Sommaire inscriptions		
<b>Soins médicaux</b>	Votre prime	<input type="button" value="Modifier"/>
Actuel: ASSURANCE MALADIE - GR. 96776:Famille		
Nouveau:OPTION 2 - Médicaux GR. 39876:Famille	68,91	
<b>Soins dentaires</b>	Votre prime	<input type="button" value="Modifier"/>
Actuel: ASSURANCE DENTAIRE - GR. 96776:Famille		
Nouveau:OPTION 1 - Dentaires GR. 39876:Famille	26,74	

## ÉTAPE 6 : Sélectionner l'option choisie et vos personnes à charge. Au besoin, vous pouvez ajouter de nouvelles personnes en cliquant sur *Ajouter/consulter pers. à ch.* Une fois cette étape terminée, cliquer sur *Continuer*.

Sélection option		
Voici les options qui vous sont offertes ainsi que le coût par période de paie :		
<a href="#">Aperçu des options</a>		
Sélectionnez une des options suivantes :		
<input checked="" type="radio"/>	OPTION 1 - Dentaires GR. 39876	
	<b>Coûts</b>	
	Employé seulement \$11,65	
	Employé et enfant(s) \$18,53	
	Famille \$26,74	
<input type="radio"/>	OPTION 2 - Dentaires GR. 39876	
	<b>Coûts</b>	
	Employé seulement \$18,04	
	Employé et enfant(s) \$28,67	
	Famille \$41,38	
<input type="radio"/>	Renonciation. (Vous devez fournir une preuve de vos autres garanties.)	
Personnes à charge		
Inscription	Nom	Lien
<input checked="" type="checkbox"/>	Ashley Villeneuve	Enfant
<input checked="" type="checkbox"/>	Mathias Villeneuve	Conjoint
<input type="button" value="Ajouter/consulter pers. à ch."/>		
Cliquez sur le bouton <b>Continuer</b> pour confirmer l'option choisie et vos personnes à charge.		
Cliquez sur le bouton <b>Annuler</b> pour retourner au sommaire.		
<input type="button" value="Continuer"/>	<input type="button" value="Annuler"/>	





ÉTAPE 7 : Une fois les deux choix d'options effectués, cliquer sur *Soumettre*.

**Sommaire inscriptions**

Soins médicaux	Votre prime	Modifier
Actuel: ASSURANCE MALADIE - GR. 96776:Famille		
Nouveau:OPTION 2 - Médicaux GR. 39876:Famille	68,91	
Soins dentaires	Votre prime	Modifier
Actuel: ASSURANCE DENTAIRE - GR. 96776:Famille		
Nouveau:OPTION 1 - Dentaires GR. 39876:Famille	26,74	

Ce tableau résume votre prime et celle de l'Université, par paie selon les options choisies.

**Sommaire choix**

	Votre prime
Coûts par paie	95,65

Cliquez sur le bouton **Soumettre** pour envoyer votre choix.  
Ou cliquez sur le bouton **Aucune modification** si vous êtes satisfait des choix présentés et ne désirez apporter aucune modification.

**Soumettre** **Aucune modification**

ÉTAPE 8 : Cliquer de nouveau sur *Soumettre* pour confirmer vos choix.

Inscription avantages sociaux

**Confirmation des choix**

Simon Saindon

Rappel: Après votre inscription initiale, vous pourrez modifier vos choix tous les deux ans ou lors d'un événement de vie.

Vous avez presque terminé votre inscription, cliquez sur le bouton **Soumettre** au bas de cette page afin de confirmer vos choix.

Cliquez sur le bouton **Annuler** si vous désirez retourner au sommaire des inscriptions.

**Confirmation des choix**

En soumettant vos choix, vous autorisez l'Université à retenir des montants sur votre de paie pour payer les coûts de vos assurances. Vous autorisez également l'Université à transmettre toute donnée personnelle obligatoire à l'assureur.

Cliquez sur le bouton **Soumettre** pour envoyer votre choix.

Cliquez sur le bouton **Annuler** si vous n'êtes pas prêt à soumettre vos choix et que vous désirez retourner au sommaire des inscriptions.

**Soumettre** **Annuler**

ÉTAPE 9 : Cliquer sur *OK* pour retourner à la page d'accueil de l'Inscription.

Inscription avantages sociaux

**Confirmation des choix**

Simon Saindon

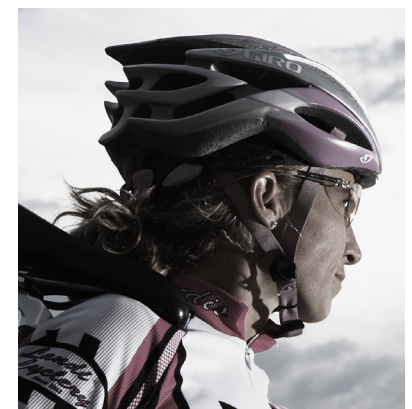
Soumission réussie. Cliquez sur **OK**.  
Vos choix seront visibles dans le libre-service après la période d'inscription.  
Vous pouvez apporter des modifications à vos choix en tout temps au cours de la période d'inscription.

**OK**

Puisque vous avez maintenant complété votre inscription, le statut indiqué sera *Complété*.

**Événement avantages inscription ouverte**

Description événement		Date événement	Statut événement	Titre emploi	
Inscription ouverte	<b>i</b>	01/06/2016	<b>Complété</b>	Professeur agrégé	<b>Sélectionner</b>





## QUESTIONS

### **Concernant l'adhésion**

Direction des ressources humaines : 514-343-6441 et [Demande d'aide en ligne RH](#)

### **Concernant les réclamations de soins médicaux, dentaires et d'assurance-voyage**

Croix Bleue Medavie

Ayez en main votre carte portant vos numéros de police et d'identification.

Montréal : 514-286-8430

Sans frais : 1-888-588-1212

[www.medavie.croixbleue.ca](http://www.medavie.croixbleue.ca)

*Ce sommaire décrit certains avantages sociaux auxquels vous avez droit. En cas de divergence, les descriptions complètes des régimes prévus dans les contrats d'assurance, conventions collectives et contrats de travail ont préséance.*





**DIRECTION DES RESSOURCES HUMAINES**  
7077, avenue du Parc  
5<sup>e</sup> étage  
Montréal (Québec)  
Téléphone : 514 343-6441

Université   
de Montréal